



AUSTRIAN AUDIO

MiCreator

用户手册

序言

MiCreator 是由几个麦克风和配件组成的麦克风系统。根据应用的不同，您只需要主麦克风、**MiCreator Studio**，或者您可以组合多个系统设备来扩展您的应用场景。**MiCreator** 也可作为系统套装提供，其中有 **MiCreator Studio** 和 **MiCreator Satellite**，包括在实际情况下组合的所有必要电缆。

由于这是针对整个系统的手册，因此您可以在目录中找到适合您的设备的部分。

在使用这些设备前，请阅读、理解并遵循本指南中的所有说明。

- 请仅将这些设备用于其预期用途。若因不当处理或误用导致任何损坏，**Austrian Audio** 不承担任何责任。
- 长时间以最大音量佩戴耳机收听会损害您的听力。
- 如果出现故障，请停止使用设备。
- 始终将设备存放在干燥安全的地方。
- 请勿在 0°C ~ 45°C (32°F ~ 113°F) 的工作温度范围之外操作设备。
- 请勿在潮湿或湿润的环境中使用设备。
- 请勿抛掷。
- 这些设备是专业麦克风；将其置于儿童接触不到的地方。
- 如果您需要清洁设备，请使用柔软的干布。
- 请不要使用第三方配件，除非另有说明。
- 请勿拆卸设备，其中没有用户可维修的部件。
- 设备 (**MiCreator Studio** + **MiCreator Satellite**) 包含可互换盖板的磁铁。

非常感谢您耐心阅读注意事项，当然，也感谢您对 **Austrian Audio** 的信任。

目录

控件和连接	3
开启和关闭	3
定位和对准	4
建立 USB-C® 连接.....	4
插入耳机并启动	5
设置监听（耳机中麦克风信号的音量）	5
调节麦克风增益	6
连接其他设备并调节输入增益.....	6
通过 USB-C® 连接进行信号传输的额外输入增益	8
可互换盖板	10
MiCreator Studio 的运输.....	10
技术规格	11
MiCreator Satellite.....	12
连接	12
定位和对准	12
插入耳机并启动	13
调节麦克风和耳机增益	13
可互换盖板	14
MiCreator Satellite 的运输	14
技术规格	15
MiCreator Y-Lav	16
定位和对准	16
插入耳机并启动	16
调节麦克风增益	16
MiCreator Y-Lav 的运输	17
技术规格	18
故障排除	19
MiCreator Studio	19
MiCreator Satellite.....	19
MiCreator Y-Lav	19
法律信息	20

MiCreator Studio

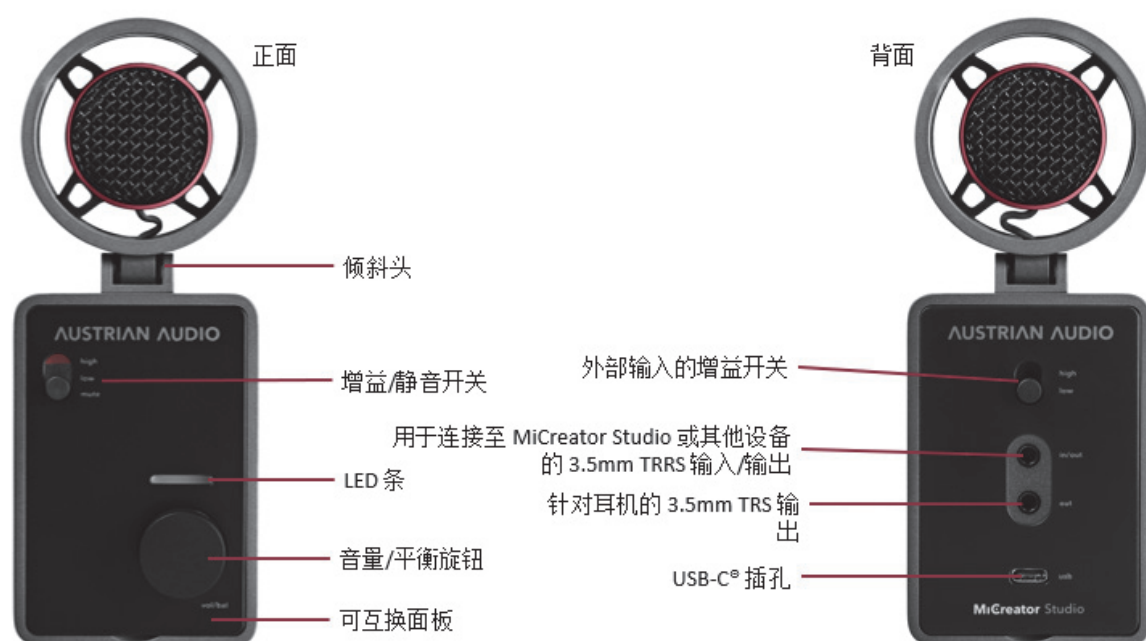
MiCreator Studio 是一款可通过 USB-C® 连接器连接到合作设备（如电脑、平板电脑、手机等）的录音室麦克风。

除了一个主要的耳机输出，MiCreator Studio 还有另一个插孔，它既可以用作第二个耳机输出，也可连接随附的乐器电缆，以同时记录两个信号。

或者，可将 **MiCreator Satellite** 或 **MiCreator Y-Lav** 连接至此插孔 - 参阅相应的部分，以了解更多信息。

注意：麦克风也可以通过 USB 电源适配器供电（不含），并用作模拟麦克风。

控件和连接



开启和关闭

设备没有开关，但只要通过 USB-C® 插口 (5V, 250mA) 供电，即会自动启动。启动时，LED 条上短暂可见红灯动画。然后，LED 条切换到音量模式（绿色）。

定位和对准

MiCreator Studio 设计用于桌面或麦克风支架。

用于安装在标准麦克风支架上的 3/8" 螺纹位于下侧 - 为了安装在包含 5/8" 螺纹的支架上，附有 MCTA 螺纹适配器。



底部还有橡胶脚，可确保它牢固地立在平坦的表面上。悬浮式音头可以充分隔离结构传导噪音，甚至可以将其用作手持麦克风。

对于所有这些应用，建议始终将可倾斜的音头对准要录制的声源，而音头对应的发声方向应直接指麦克风格栅。由于麦克风具有心形指向特性，来自麦克风背面（即有连接器的一侧）的声音会受到最大程度的抑制。

音头内部配备有防风罩 - 如果这还不够，可以购买选配的麦克风防喷罩，如 Austrian Audio OCP8。

注意：如果旋转接头在长时间使用后松动，可使用螺丝刀 (Torx®T8) 紧固。

建立 USB-C® 连接

本设备兼容 USB 音频类 1.0/2.0 - 即可立即使用，不需要安装驱动程序。

设备可以在任何带有 USB-C® 或 USB-A（通过适配器 - 不含）插口的设备上运行。

最大音频采样率为 48kHz，位深度为 24 位。

随附的 USB-C® 电缆连接位于设备背面。

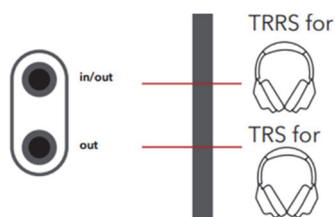
支持的 USB 设备包括：

- 运行 Windows®7 及以上版本的电脑
- 运行 macOS®10.7 及以上版本的 Mac® 电脑
- 运行 Linux® Kernel 3.10 及以上版本的电脑
- 带有 USB-C® 接口的 Android™ 平板电脑和手机
- 带有 USB-C® 接口的 iPhone®
- 带有 USB-C® 接口的 iPad®
- 通过相机连接套件（不包含在供应范围内）连接 iPhone®/iPad®
- Sony PS4™/PS5™



注意：由于完整的信号处理和监听在设备中实施模拟，因此 USB-C® 插口也可以由 USB 电源（不含）供电，且 MiCreator Studio 可用作模拟麦克风。

插入耳机并启动

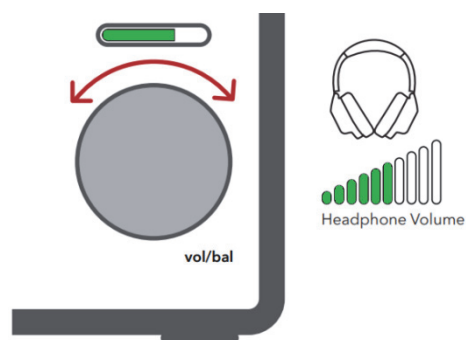


耳机插入背面的 "out" 插孔中，这是主要的耳机输出。如果需要第二副耳机，可连接至 "in/out" 插孔。两个插口上均可听到相同的信号，且共享正面的音量和监听控件。因此，建议使用两副相同类型或至少阻抗类似的耳机（例如 Austrian Audio Hi-X15 的 25 欧姆）。

耳机输出信号的音量通过正面的旋钮调节。为此，如果尚未完成，则必须按旋钮，以将 LED 条置于绿色模式。

现在顺时针转动旋钮即可提高耳机输出的音量，逆时针转动则可降低音量。当音量完全降低时，LED 条闪烁表示耳机输出静音。

为了再现通过 USB-C® 连接到 MiCreator Studio 耳机输出的终端设备的最大可能音量，建议将该终端设备的输出音量设为最大。



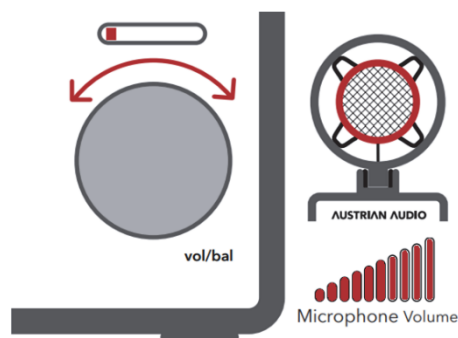
注意：控制耳机音量对信号的音量没有影响，它通过 USB-C® 连接传输或记录至任何终端设备。

设置监听（耳机中麦克风信号的音量）

按旋钮，LED 条即进入红色模式。在此，可通过转动旋钮来移动的 LED 点代表监听平衡。如果 LED 点一直移到左边，麦克风信号将在耳机输出端以最大音量播放（例如，在录音期间听到自己的声音）。如果 LED 点移到最右边，则耳机输出端不会再现麦克风信号（例如，您不想在视频会议中听到自己的声音时）。

如果**额外的设备**连接到 MiCreator Studio 的 "in/out" 插孔，将 LED 点向右移动（通过顺时针转动旋钮）会导致耳机输出端信号播放的声音更大。例如，可能是合成器（通过随附的乐器电缆连接），MiCreator Satellite 或 MiCreator Y-Lav 领夹麦克风。反过来，逆时针旋转会导致耳机输出端中该信号的减少（同时放大上述主要麦克风信号）。这样可调节耳机中这两个信号的音量平衡。

在红色模式下按住旋钮 2 秒，LED 点移动到中间，这意味着麦克风信号和连接到 "in/out" 的信号在耳机中按同样的音量再现（只要它们的声源是相同的音量）。



注意：调节监听平衡对信号的音量没有影响，它通过 USB-C® 连接传输至任何终端设备。

调节麦克风增益



在 MiCreator Studio 正面，有一个针对麦克风增益的三向开关。如果它在最低的 "mute" 位置，开关上可见的红色标记表示麦克风在输入端静音。这就是所谓的硬件静音 - 即无论会议软件等的任何其他静音功能如何，麦克风信号都不会通过 USB-C® 连接传输到耳机或终端设备。但这仅适用于来自内部麦克风音头的信号 - 任何连接到 "in/out" 插孔的设备将不会予以静音。



如果开关置于 "low" 或 "high" 位置，麦克风信号将按照 0dB ("low") 或 20dB ("high") 放大。这种放大既影响耳机输出（监听）的信号，也影响通过 USB-C® 连接传输到任何终端设备的信号。



对于安静的信号，如说话或轻柔的歌唱，建议置于 "high" 位置。对于鼓、吉他、吹管乐器和大声的人声等响亮信号，建议使用 "low" 位置。供应范围内包含的快速入门指南中可找到一些示例。

USB 1/L



USB 2/R

MiCreator Studio 被设备识别为立体声音频设备。如果没有其他设备连接到 MiCreator Studio，麦克风信号始终通过 USB-C® 连接在左右 USB 声道上传输。

连接其他设备并调节输入增益

设备背面有一个双向开关，用于调节连接到 "in/out" 插口的其他设备的输入增益。

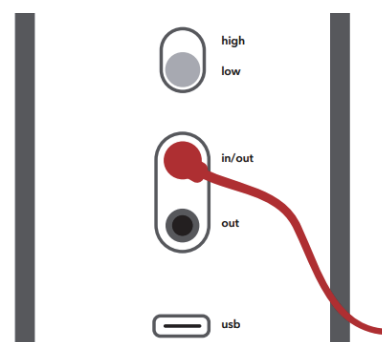
如果连接了供应范围内包含的乐器电缆，建议将开关设为 "low"，因为带有主动拾音器的键盘或吉他等电声乐器有时会产生高音量。（此外，在 "low" 位置，输入阻抗设为尽可能高的值，以便尽可能少地扭曲连接乐器的信号 - 详细信息可在 [技术规格](#) 章节中找到）。

注意： 随附的 MCC1 仪器电缆包括插头中的电子组件，用于自动电缆检测（例如，自动切换插电功率和输入阻抗）。因此，仅使用随附的 MCC1 乐器电缆连接乐器。

如果 "in/out" 插口仅用于连接第二副耳机或通常不占用，则亦建议将开关设为 "low"，因为这样可以最大限度地减少监听中的噪音。

如果购买了 MiCreator 系列的其他麦克风（例如 MiCreator Satellite 或 Y-Lav 领夹麦克风），则与上半部分的麦克风输入增益**相同的建议**适用。

注意： 当将上述设备插入 "in/out" 时，在短时间内将 MiCreator Studio 的耳机输出静音，以避免耳机输出端发出嘈杂的噪音 - 这通过 LED 条的闪烁表示。尽管如此，建议将连接到耳机输出的任何播放设备静音，或者在插入时将耳机从耳朵上取下。



一旦连接配件，其信号通过 USB-C® 连接在右侧声道传输到终端设备，从而实现双声道或立体声录音。

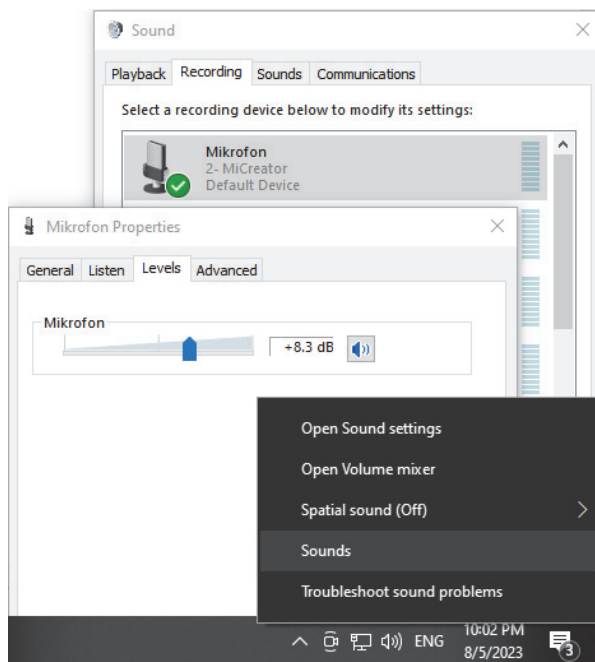


注意： 监听麦克风信号或连接到 "in/out" 插孔的第二个设备始终单声道的 - 即两个信号均在耳机输出的立体声图像中间再现。

通过 USB-C® 连接进行信号传输的额外输入增益

MiCreator 的双向输入增益经过适当选择，以便能够按适当的音量录制信号，同时仍具有足够的余量以避免失真。如果需要更多的增益（例如，为了保证会议软件的良好品质），MiCreator Studio 可以提供高达 15dB 的额外模拟增益。此增益仅影响通过 USB-C® 连接进行的信号传输，对于两个输入通道均适用。

注意：如果选择“自动调节增益”或类似选项，会议软件也使用此额外增益。



根据 MiCreator Studio 连接的设备设置此额外增益是不同的 - 以下是一些示例：

Windows 7/8.1/10

右键单击任务栏中的扬声器符号

➔ “声音”

单击“录制”选项卡，然后

右键单击麦克风 MiCreator

➔ “设置”

在“音量”选项卡中，可配置额外增益。

注意：右键单击数字字段即可在以百分比 (0-100) 和 dB 查看音量之间选择。

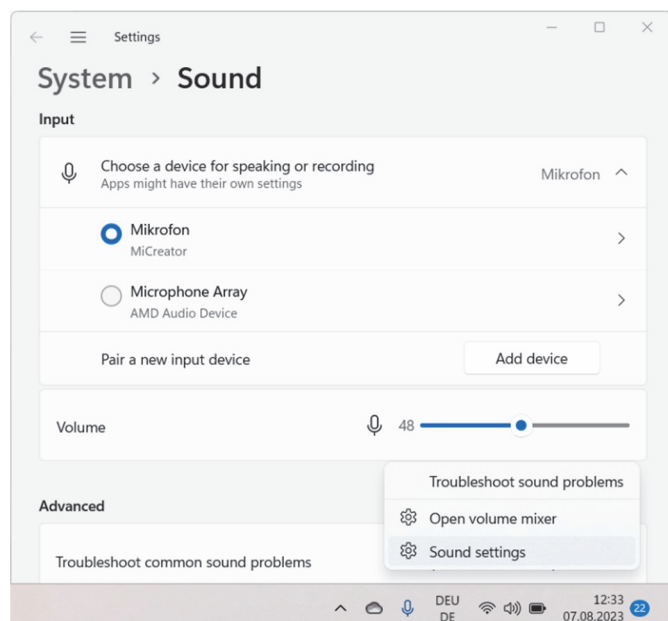
Windows 11

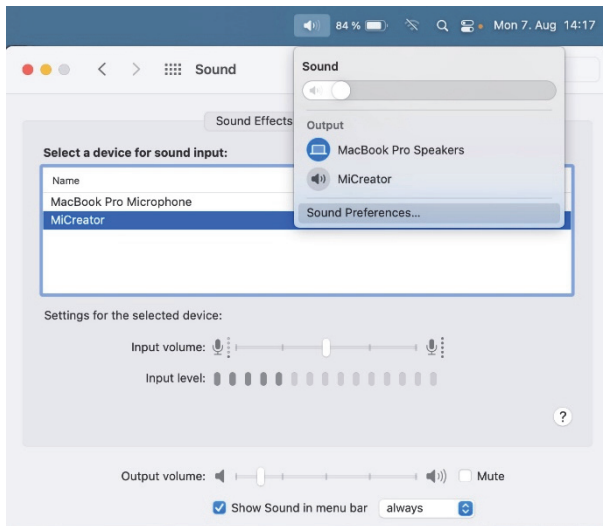
右键单击任务栏中的扬声器符号

➔ “声音设置”

再往下，音量可设置为 0% 到 100%，对应 0dB 到 15dB。

注意：或者，可在“更多声音设置”下方找到与 Windows 7/8/10 中相同的对话框，在此可设置以 dB 为单位的音量。





macOS®

按下 Ctrl 键的同时，单击菜单栏中的扬声器符号

→ “声音偏好...”

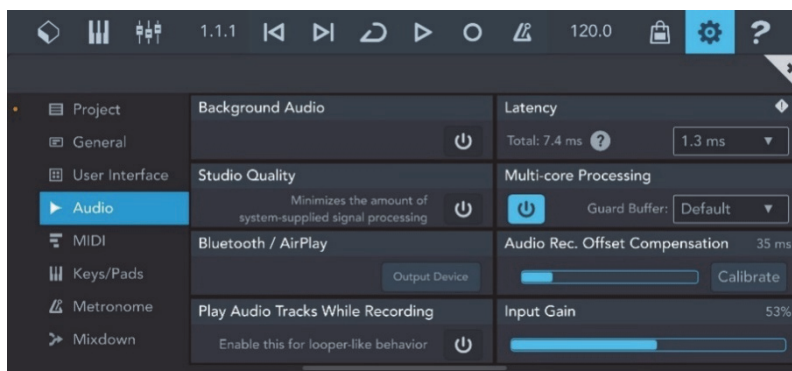
切换到“输入”选项卡

→ 在这里，当选择设备 MiCreator 时，可在“输入音量”下方设置输入增益。

注意：或者，设置的输入音量的 dB 值可在“音频 MIDI 设置”中看到并进行设置。

iOS/iPadOS®

在 iPad® 或 iPhone® 上，可以设置额外的输入增益，例如，使用包含在供应范围内的 "Steinberg Cubasis LE" 应用程序，它通过 MiCreator Studio 激活。该应用程序需要从 App Store 下载，且 MiCreator Studio 必须连接到设备上。

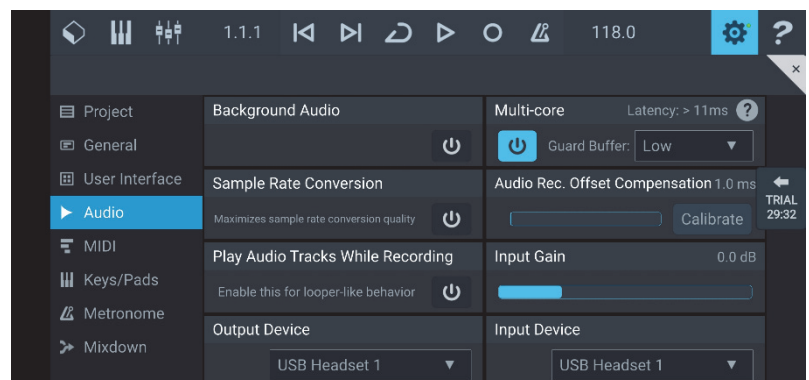


在音频设置中，可找到“输入增益”滑块，调节范围为 0% 到 100% - 0% 表示让信号静音，100% 表示最大额外 15dB。若要实现 0dB 的最小增益，滑块必须设为 1%。

Android®

根据设备和应用程序的不同，可以通过不同的方式在 Android® 上设置额外的输入增益 - 请参阅您的用户手册，了解更多详细信息。示例显示的是 Cubasis LE，它可从 Play Store 下载，作为 30 分钟的演示版本。

在音频设置中找到这里的“输入增益”滑块，它们分别可实现高达 12dB 的增益和 -40dB 的阻尼。



注意：根据设备的不同，MiCreator Studio 可能显示为"USB Headset"，如上图所示。

可互换盖板

盖板是可互换的，例如，可与供应范围内包含的红色款互换。若要互换，将手指插入位于 MiCreator Studio 上盖板下方的小凹槽，即可轻松取出盖板。

更换时，新的盖板可轻松卡入 - 它由 MiCreator Studio 中的 4 块磁铁固定住。

注意：除了供应范围内包含的彩色款外，可单独购买白色款和黑色款（均无印字），作为您自己设计的 MiCreator DIY Plates Studio。

MiCreator Studio 的运输

请勿在运输 MiCreator Studio 时连接电缆。随附的布袋可保护设备免受轻微的划伤，但它不能代替有装填垫料的运输箱。若要与 MiCreator Satellite 一起运输 MiCreator Studio，则可单独购买 MCSC 运输箱。



技术规格

数字分辨率：最大 48 kHz/24-bit

数字连接：USB-C® - 兼容 USB 音频类 1.0/2.0

麦克风：

音头：驻极体电容器

指向性：心型

频率范围：20 Hz - 20 kHz

灵敏度：-35 dBFS/Pa（增益“低”）或 -15 dBFS/Pa（增益“高”）

等效固有噪声：22dB SPL(A)（增益“高”）

最大 SPL：130 dB SPL（增益“低”）

TRS/TRRS 耳机输出：

输出功率：45mW（32 Ohm 负载）

动态范围：89 dB(A)

输入/输出 TRRS：

输入增益：0 dB（“低”）/ 20 dB（“高”）

频率范围：10 Hz - 20 kHz

麦克风电源：3.9 V，2.7 k Ω

乐器电缆输入阻抗：135 k Ω （输入增益“低”）

乐器电缆最大输入音量 <0.1% THD：+10 dBu（输入增益“低”）

尺寸：155 x 60 x 37 mm

重量：370g

所有规格如有更改，恕不另行通知。

查找频率图和指向性：



<https://austrian.audio/miccreator>

MiCreator Satellite

MiCreator Satellite 是一款可通过 3.5mm TRRS 插孔连接到终端设备（如电脑、平板电脑、手机等）的录音室麦克风。另外一个 3.5mm TRS 插口也可以用来插入耳机。

MiCreator Satellite 搭配 MiCreator Studio，可充分发挥其潜力。

注意：MiCreator Satellite 和 MiCreator Studio 的声学属性是相同的，可按照对两个通道而言完全相同的品质水平，进行立体声录音或其他双声道录音，如采访。

连接



注意：标定为 "link" 的 3.5mm TRRS 插孔按照 CTIA/耳机标准连接。由于麦克风信号在引脚 4 上，使用不合适的 TRRS 电缆可能会对信号传输产生干扰。因此，仅使用随附的 MCC2 Link 电缆，该电缆在引脚 3 上有信号接地和屏蔽。

触点	信号
1	左耳机信号
2	右耳机信号
3	信号接地和屏蔽
4	麦克风信号

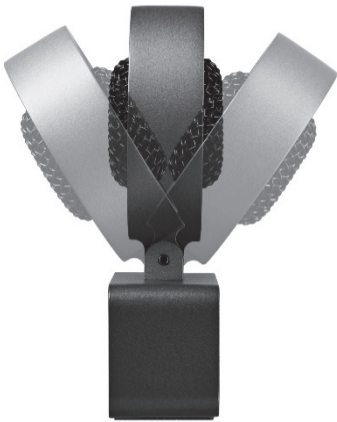


定位和对准

MiCreator Satellite 设计用于桌面或麦克风支架。

用于安装在标准麦克风支架上的 3/8" 螺纹位于下侧 - 为了安装在包含 5/8" 螺纹的支架上，附有 MCTA 螺纹适配器。

底部还有橡胶脚，可确保它牢固地立在平坦的表面上。悬浮式音头可以充分隔离结构传导噪音，甚至可以将其用作手持麦克风。对于所有这些应用，建议始终将可倾斜的音头对准要录制的声源，而音头最大灵敏度的方向应直接指向麦克风格栅。由于麦克风具有心形指向特性，来自麦克风背面（即有连接器的一侧）的声音会受到最大程度的抑制。



音头内部配备有防风罩 - 如果这还不够，可以购买选配的麦克风防喷罩，如 Austrian Audio OCP8。

注意：如果旋转接头在长时间使用后松动，可使用螺丝刀(Torx®T8) 紧固。

插入耳机并启动

MiCreator Satellite 使用随附的 MCC2 Link 电缆连接到带有 TRRS 插口（例如 MiCreator Studio 上标有 "in/out" 的插口）的设备。一方面，麦克风信号传输到终端设备，另一方面，播放从终端设备传送到 MiCreator Satellite 上标有 "out" 的耳机插孔。

例如，耳机连接至此 "out" 插孔，以便在视频会议中听到其他参与者的声音。

注意：也可以通过 y 型适配器（例如 MiCreator Satellite 供应范围内包含的 HSA6 适配器）连接到终端设备（例如相机）上的麦克风插孔，前提是它也提供必要的插电功率 - 如有疑问，请咨询设备制造商。

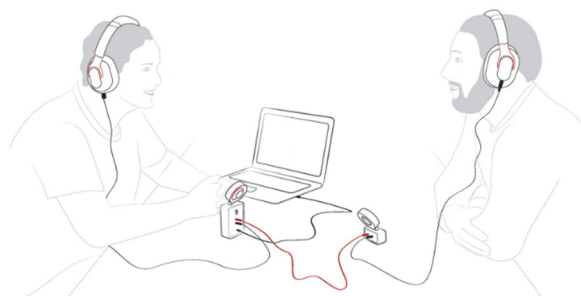
调节麦克风和耳机增益

MiCreator Satellite 没有内部放大功能，因此音量取决于终端设备。例如，说话的麦克风信号的推荐放大水平约为 20dB 至 30dB，这通常可以通过笔记本电脑等设备实现 - 咨询制造商。

耳机放大，即播放的音量，也根据个人偏好在终端设备上设置。

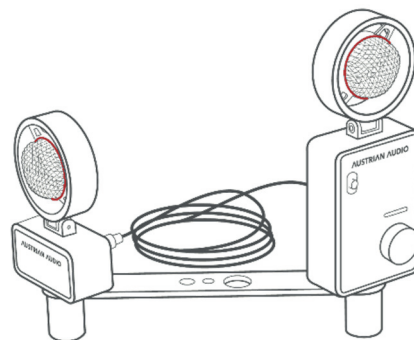
如何搭配 MiCreator Studio 使用 MiCreator Satellite

包含 USB-C® 连接的 MiCreator Studio 麦克风旨在为 MiCreator Satellite 提供最佳增益 - 请参阅**调节麦克风增益**部分或供应范围内包含的快速入门指南，以获得搭配 MiCreator Studio 使用的推荐麦克风增益设置。



两个设备通过 MCC2 Link 电缆连接到 MiCreator Studio 的 "in/out" 插口和 MiCreator Satellite "link" 插口。此时，MiCreator Studio 的第二个耳机输出重定向到 MiCreator Satellite 的 "out" 插孔。因此，例如，只需很少的布线，就可以进行采访，在此期间双方都可以通过耳机接收反馈。

立体声录音也可搭配 MiCreator Studio 进行，因为 MiCreator Studio 和 MiCreator Satellite 的声学属性是相同的。为此，推荐单独提供的 MCMB MiniBar，两款产品均可使用 MCTA 螺纹适配器安装在它上面。



注意：MCMB MiniBar 始终保证音头之间的距离为 17cm。这符合法国国家广播电视确定的 ORTF 立体声技术标准。为了获得最佳效果，两个麦克风之间的开口角应为 110° 。

可互换盖板

盖板是可互换的，例如，可与供应范围内包含的红色款互换。若要互换，将手指插入位于 MiCreator Satellite 上盖板下方的小凹槽，即可轻松取出盖板。

更换时，新的盖板可轻松卡入 - 它由 MiCreator Satellite 中的 4 块磁铁固定住。

注意：除了供应范围内包含的彩色款外，可单独购买白色款和黑色款（均空白），作为您自己设计的 MiCreator DIY Plates Satellite。

MiCreator Satellite 的运输

请勿在运输 MiCreator Satellite 时连接电缆。若要与 MiCreator Studio 一起运输 MiCreator Satellite，则可单独购买 MCSC 运输箱。



技术规格

音头：驻极体电容器

指向性：心型

频率范围：20 Hz - 20 kHz

灵敏度：10 mV/Pa

等效固有噪声：22 dB SPL(A)

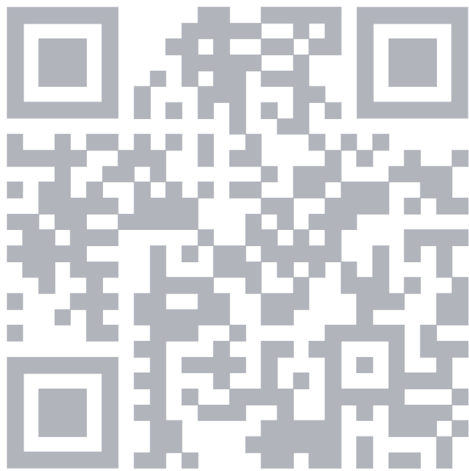
最大 SPL：130 dB SPL

尺寸：100 x 60 x 28 mm

重量：220g

所有规格如有更改，恕不另行通知。

查找频率图和指向性：



<https://austrian.audio/miccreator>

MiCreator Y-Lav



MiCreator Y-Lav 是一款含 2 米电缆，可通过 3.5mm TRRS 插头连接到终端设备（如电脑、平板电脑、手机等）的模拟领夹麦克风。

3.5mm TRS 插口也可以用来插入耳机。

MiCreator Y-Lav 搭配 **MiCreator Studio** 可充分发挥其潜力。

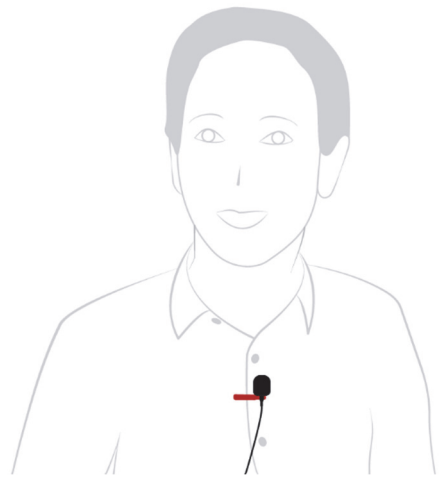
注意：在采访场合，把它固定在夹克的背面或衬衫的纽扣上时，MiCreator Y-Lav 的灵敏度与桌面 MiCreator Studio 麦克风的灵敏度完全匹配。

定位和对准

MiCreator Y-Lav 设计为领夹麦克风，用于固定在背面或类似的位置。为此，将麦克风卡入的金属夹分开，然后夹在衣物上。

由于麦克风具有全向特性，所以它能充分接收来自各个方向的声音。因此，为了独立录制声音，它应该尽可能靠近嘴巴 - 建议尝试若干位置，以获得最佳的音质和尽可能好的声音隔离效果。

与麦克风相连的防风罩也可以防止呼吸噪音，因此即使在无风的环境中录音，也应始终使用，因为它不会改变声音。



插入耳机并启动

MiCreator Y-Lav 连接到带有 TRRS 插口（例如 MiCreator Studio 上标有 "in/out" 的插口）的设备。一方面，麦克风信号传输到终端设备；另一方面，播放从终端设备传送到 MiCreator Y-Lav 上的耳机插孔。例如，耳机连接至此插孔，以便在视频会议中听到其他参与者的声音。

注意：也可以通过 y 型适配器（例如 MiCreator Satellite 供应范围内包含的 HSA6 适配器）连接到终端设备（例如相机）上的麦克风插孔，前提是此终端设备也提供必要的插电功率 - 如有疑问，请咨询设备制造商。

调节麦克风增益

MiCreator Y-Lav 内部放大功能，这意味着音量取决于终端设备。例如，说话的麦克风信号的推荐放大水平约为 20dB 至 30dB，这通常可以通过笔记本电脑等设备实现 - 咨询制造商。

耳机放大，即播放的音量，也根据个人偏好在终端设备上设置。

搭配 MiCreator Studio 使用 MiCreator Y-Lav

包含 USB-C® 连接的 MiCreator Studio 麦克风旨在为 MiCreator Y-Lav 提供最佳放大效果 - 请参阅 **调节麦克风增益** 部分，以获得搭配 MiCreator Studio 使用的推荐麦克风增益设置。

此外，当通过 "in/out" 插孔连接两个设备时，MiCreator Studio 的第二个耳机输出重定向到 MiCreator Y-Lav 的 3.5mm TRS 插孔。因此，例如，只需很少的布线，就可以进行采访，双方都可以通过耳机接收反馈。

MiCreator Y-Lav 的运输

请始终使用随附的布袋运输 MiCreator Y-Lav。切勿过度拉伸或伸长电缆，以免损坏电缆。

技术规格

音头：驻极体电容器

指向性：全指向

频率范围：20 Hz - 20 kHz

灵敏度：5 mV/Pa

最大 SPL：120 dBSPL

尺寸(含防风罩的麦克风): 35 x 17 x 17 mm

重量：30g

所有规格如有更改，恕不另行通知。

查找频率图和指向性：



<https://austrian.audio/miccreator>

故障排除

MiCreator Studio

LED 条闪烁	播放音量设为最小或 MMC2 Link 电缆插入 "in/out" 插口，而没有插入 MiCreator Satellite
没有麦克风信号到达终端设备	麦克风增益开关设为 "mute"
虽然麦克风信号到达终端设备，但在耳机中听不到	“监听平衡”在 LED 条红色模式下设为最右，表示仅能听到连接的设备的信号。
虽然乐器通过 MCC1 乐器电缆连接，但耳机听不到声音	“监听平衡”在 LED 条红色模式下设为最左，表示仅能听到麦克风的信号。

MiCreator Satellite

麦克风插在电脑上，但无法识别	根据电脑型号，耳机可能需要插入 MiCreator Satellite 的 "out" 插孔，以便在插入时识别麦克风
----------------	--

MiCreator Y-Lav

麦克风插在电脑上，但无法识别	根据电脑型号，耳机可能需要插入 MiCreator Y-Lav 的 3.5mm 插孔，以便在插入时识别麦克风
----------------	--

常见问题解答:



<https://austrian.audio/miccreator>

法律信息



符合性声明载于下列网址: <https://austrian.audio>



当产品使用寿命结束时, 将外壳、电子组件和电缆断开, 并按照当地废物处理法规处理所有组件。

MiCreator Y-Lav: Legal information for China (针对中国的法律信息):



部件名称	有害物质					
	铅 (Pb)	汞 (Hg)	镉 (Cd)	六价铬 (Cr(VI))	多溴联苯 (PBB)	多溴二苯醚 (PBDE)
麦克风	X	O	O	O	O	O
本表格依据 SJ/T 11364 的规定编制。						
O: 表示该有害物质在该部件所有均质材料中的含量均在 GB/T 26572 规定的限量要求以下。						
X: 表示该有害物质至少在该部件的某一均质材料中的含量超出 GB/T 26572 规定的限量要求。						

USB-C® 是 USB 实施者论坛的注册商标。

iPhone®, iPad®, Mac®, macOS® 和 iPadOS® 是苹果公司在美国及其他国家和地区注册的商标。

Linux® 是 Linus Torvalds 在美国和其他国家的注册商标。

Android™ 是谷歌公司的商标。

Sony 是索尼集团公司的注册商标。

PS4™ 和 PS5™ 是索尼互动娱乐公司的注册商标或商标。

Windows® 是微软集团公司的商标。

Torx® 是美国 Acument Intellectual Properties, LLC 的注册商标。

版权所有 Austrian Audio 2023。

保留所有权利
Austrian Audio GmbH
Eitnergasse 15
1230 Vienna
奥地利